

Od úkrytu pronásledované rodiny po moderní obec

Vývoj obce z historických pramenů a archívních map

Ze starých kronik

Při cestě z Ochoze do Pozořic šel chodec asi dva tisíce kroků podél potoka, pak se dal nalevo údolím mezi skalami vzhůru do kopce, pak kousek mírným údolím a přišel do širšího údolí, zarostlého v okolí lesy a křovinami. Údolím protékal malý potok, který se o protější břeh zastavoval a propadal mezi kamennými slujemi do země. Pak přešel na levou stranu a dal se po svahu až na vozovku, kterou si první forman vyhledal, aby mohl co nejbezpečněji projet mezi stromy a křovím. Do údolí se nastěhovala početná rodina, která si zde vyhlédla nejlepší místo. A to bylo místo pod kopečkem od Pozořic, kde dnes stojí domy s domovními čísly 1 a 2. Tato rodina byla pravděpodobně pronásledovaná od šlechty, jejích pánů a drábů, a tak se šla před pronásledováním ukrýt do lesů.

Podle Pavla Boudného „Paměti našich otců, dědů a pra-pradědů“

Z historických pramenů

Počátky Hostěnic jsou velmi úzce svázány s historií vildenberského panství. Základy k mocenskému postavení rodu, a tím i k vybudování panství ve strategicky důležitém prostoru východně od Brna, jímž procházela klíčová komunikace na Olomouc, mohl položit snad již Protiva z Doubravice (poprvé zmíněn v historických pramenech v r. 1281), nejvyšší číšník Moravského markrabství a pozoruhodná osobnost s vazbami na řád templářů, který mizí z dějin přibližně ve stejné době jako tento slavný rytířský duchovní řád. Nejvyšší číšník byla čestná dvorská funkce, která byla odvozena od přímé obsluhy panovníka a je poprvé zmiňována v polovině 12. století. Jeho pravděpodobný potomek a vlastní zakladatel rodu Vildenberků Půta z Pozořic pak měl silné vazby na moravského zemského hejtmana Jindřicha z Lipé a byl jedním z nejvýznamnějších moravských šlechticů. Měl pět synů, z nichž Půta ml. a Proček zdělili každý polovinu panství. Půta ml. měl syny Půtu nejml. a Ješka, kteří v r. 1371 prodali půl hradu Vildenberka s vesnicemi Šumice, Pozořice, Kovalovice, Korolupy (již zaniklá ves), Holubice, Čechyně, Kruh (rovněž zaniklá ves), Vítovice, Velešovice a Hostěnice markraběti Janu Jindřichovi za 2 600 hřiven grošů. Úplně stejně to dopadlo s druhou Pročkovou půlkou, pouze cena byla jiná – 1 800 hřiven. A to je okamžik první písemné zmínky o Hostěnicích v r. 1371 – obchodní transakce zchudlých potomků kdysi významného šlechtického rodu. Lze samozřejmě předpokládat, že Hostěnice existovaly ještě před tímto datem, ale dosud nikdo nenašel písemný důkaz.

Zdroj: Kovář, J.J. a kol.(2013): Nová zjištění na hradě Vildenberk u Pozořic, okr. Brno-venkov, Archaeologia historica.



©ČÚZK, bez měřítka, zdroj: <https://ags.cuzk.cz/archiv/>

Obr. 1: Hostěnice na Müllerově mapě Moravy z r. 1720

Z archivních mapových podkladů

Vývoj obce je dokumentován na archivních mapových podkladech. Prvním pokusem o přesnější mapu monarchie bylo I. vojenské (josefské) mapování, které probíhalo v letech 1764–1768. Jeho podkladem se stala Müllerova mapa zvětšená do měřítka 1: 28 800. Důstojníci vojenské topografické služby projížděli krajinu na koni a mapovali metodou "a la vue" (od oka), tj. pouhým pozorováním v terénu. Jeden důstojník za léto zmapoval až 350 km². Před mapováním nebyla z finančních a časových důvodů vybudována síť přesně a astronomicky určených trigonometrických bodů. Proto skončily pokusy o sestavení přehledné mapy monarchie neúspěšně. Kresba nešla jednoznačně napojit, bortila se, či překrývala. Mapa Hostěnic je uvedena na obr. 2.



©ČÚZK, bez měřítka, zdroj: <https://ags.cuzk.cz/archiv/>

Obr. 2: Situace obce v pol. 18. století

Prvním detailnějším a přesnějším mapovým podkladem jsou barevné kopie tzv. císařských povinných otisků map stabilního katastru v měřítku 1: 2880. Ty vznikaly v letech 1824–1843 a byly původně určené k archivaci v Centrálním archivu pozemkového katastru ve Vídni, odkud byly po vzniku Československé republiky v rámci archivní rozluky předány do Prahy. Výřez císařského otisku z r. 1826 je uveden na obr. 3.

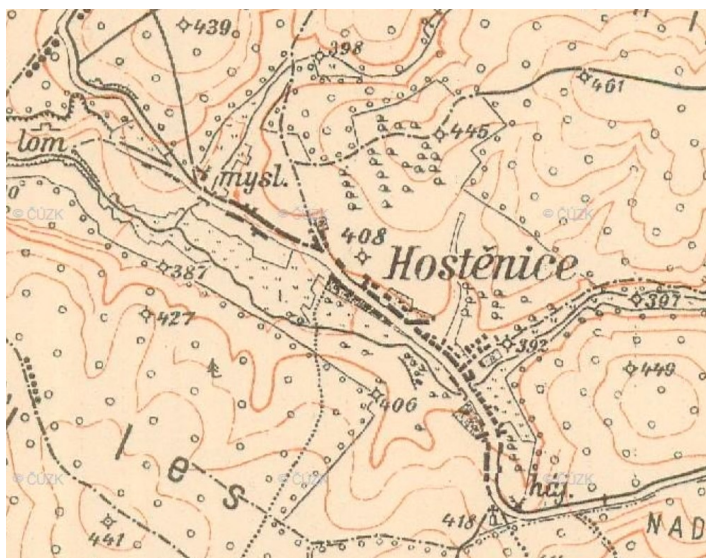


©ČÚZK, bez měřítka, zdroj: <https://ags.cuzk.cz/archiv/>

Obr. 3: Situace obce v r. 1826

Z mapy je patrné postupné osídlování z nejstarší části obce v okolí křížení Hostěnického potoka a cesty směrem na severozápad. Tehdy bylo v Hostěnicích cca 30 zpevněných domů (červená barva) a několik hospodářských (pravděpodobně dřevěných, žlutá barva) objektů. Oranžové plochy jsou pole, zelené louky a šedé lesy. Označeny už jsou některé místní názvy (Zbihov, Nad kopečkem, Pacholčí, Za humnama atd.).

Situace obce na konci 19. století byla vymapována v rámci třetího vojenského mapování, které proběhlo v rakousko-uherské monarchii v letech 1869–1885. Jedním z výsledků mapování byly mapy topografických sekcí v měřítku 1 : 25 000. Mapy byly tajné.



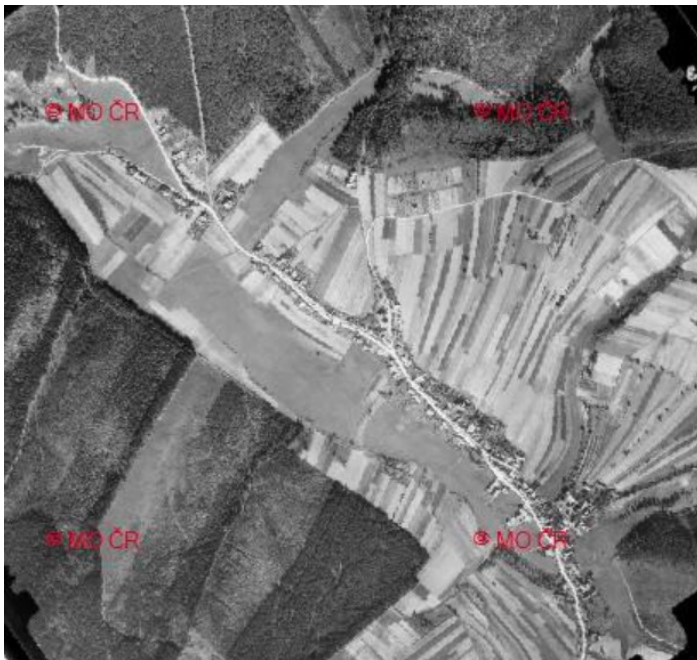
©ČÚZK, bez měřítka, zdroj: <https://ags.cuzk.cz/archiv/>

Obr. 4: Hostěnice na konci 19. století

Výřez mapy na obr. 4 ukazuje rozšíření obce severozápadním směrem až za křižovatku na Kopanina a jihovýchodním směrem až k zatáčce ve směru na Pozoříce. Jsou zakresleny hájovna

a myslivna, na místě dnešního víceúčelového hřiště je lom, dobře je vidět meandrující tok Hostěnického potoka.

Hostěnice těsně po 2. sv. válce v r. 1946 jsou zachyceny na leteckém snímku (obr. 5).

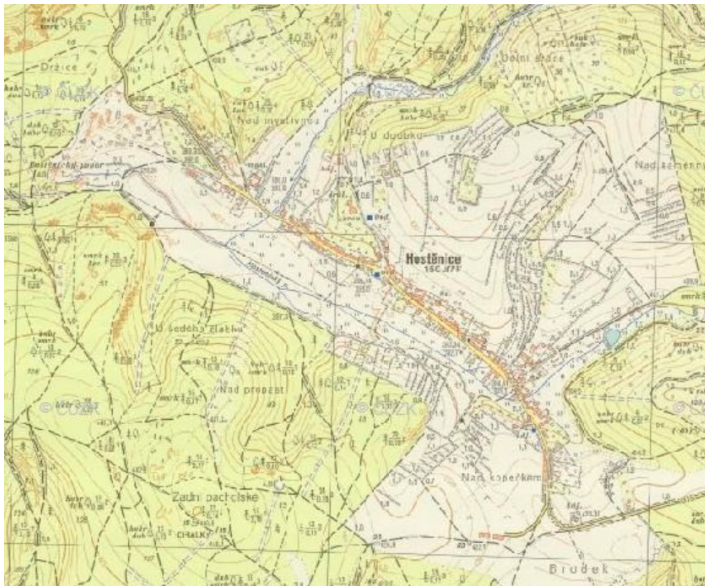


©ČÚZK, bez měřítka, zdroj: <https://ags.cuzk.cz/archiv/>

Obr. 5: Letecký snímek Hostěnic z r. 1946

Je patrné, že dnešní chatová oblast a víceúčelové hřiště ještě byly jedním nesouvislým lomem, cesty k nynějšímu hřišti a ve směru na Ochoz byly zastavěny pouze po jedné straně, v cípu mezi cestou ke kapli sv. Anny a komunikací na Ochoz jsou vidět dnes již neexistující budovy, náves je zcela jiná, na Kopaninách jsou pouze zahradní chatky, pod nimi přibyla hájovna, ještě neexistuje žádné JZD, takže políčka jsou krásně různorodá atd.

Hostěnice v r. 1964 jsou zobrazeny na vojenské topografické mapě z téhož roku. Šlo o první poválečné vojenské mapování.



©ČÚZK, bez měřítka, zdroj: <https://ags.cuzk.cz/archiv/>

Obr. 6: Vojenská topografická mapa z r. 1964

V oblasti bývalých lomů na lokalitě Pastvicka už převládá rekreační využití, chat je 13, výstavba v severovýchodní části obce za posledních 20 let významně nepokročila, přibyla budova kravína, už stojí budova dnešního OÚ (1953), na místě budoucího obchodu je zatím vodárna. Další dvě vodárny jsou na svých současných místech a přibýly dvě budovy bývalých kasáren. Rovněž centrum obce zůstává zhruba v poválečném rozsahu. Patrný je meandrující tok Hostěnického potoka.

Jsme v roce 1984.

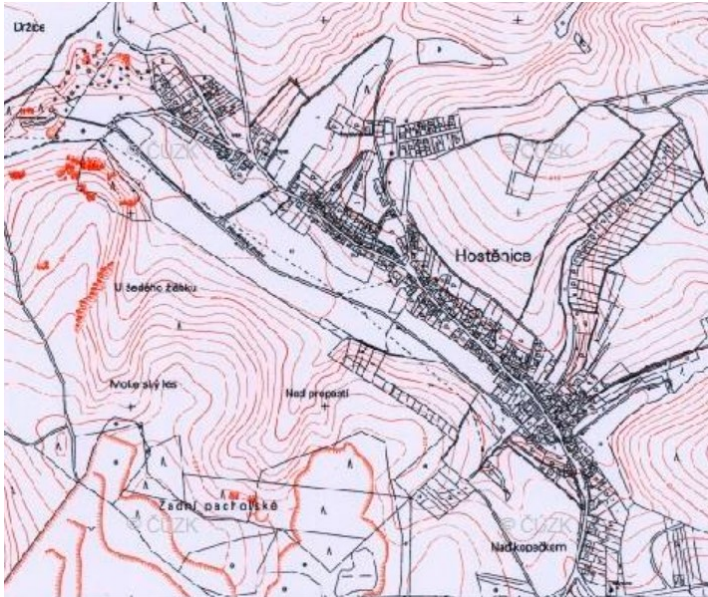


©ČÚZK, bez měřítka, zdroj: <https://ags.cuzk.cz/archiv/>

Obr. 7: Topografická mapa z r. 1984

Jedinou výraznější změnou za posledních 20 let je zastavění pravé strany silnice na Pastviska (ve 2. polovině 70 let.), jinak zůstává zástavba téměř v původním rozsahu. Už existuje obchod (1967), tok Hostěnického potoka je zcela napřímen (1971) a jsou patrné lomy v jihozápadním okolí.

Topografická mapa z r. 2003 je uvedena na obr. 8.



©ČÚZK, bez měřítka, zdroj: <https://ags.cuzk.cz/archiv/>

Obr. 8: Topografická mapa z r. 2003

Z mapy na obr. 8 je patrné, že za posledních 20 let nedošlo v reliéfu obce k podstatným změnám. Rozdíl je pouze v postupu těžebních prací ve vápencových lomech směrem k obci.

Současný letecký snímek obce je na obr. 9.



Na začátku nového tisíciletí došlo k výraznému stavebnímu rozvoji obce. Vznikly dvě nové ulice, byla zastavěna řada proluk, rozšířena infrastruktura a obec se počtem obyvatel blíží k jednomu tisíci.

©ČÚZK, bez měřítka, zdroj: <https://ags.cuzk.cz/archiv/>

Obr. 9: Letecký snímek z r. 2022

Autor textu: R. Kloza