

V hostěnických lesích na křižovatce pěti cest

Příroda v okolí Hostěnic

Katastrální území Hostěnic má rozlohu 1 732 ha, převládají v něm lesní porosty a prakticky celé je součástí Přírodního parku Říčky. Je znázorněno na obr. 1.

Oblast klidu Říčky o rozloze 2 900 ha byla vyhlášena již v roce 1984, v roce 1992 přešlo celé území do kategorie přírodní park. Park leží na rozhraní tří okresů, největší část leží v okrese Brno-venkov, menší část náleží do okresu Vyškov. Území je tvořeno vyvýšenou pahorkatinou rozčleněnou velkým množstvím údolíček. Hlavní osou celého území je však tok Říčky, jehož údolní niva leží v nadmořské výšce 370 m n. m., zatímco vrcholy okolních kopců převyšují 500 m n. m.



©ČÚZK, bez měřítka, zdroj: <https://ags.cuzk.cz/archiv/>

Obr. 1: Katastrální území Hostěnice

Hostěnické lesy

Celé katastrální území Hostěnic je zalesněno, jedinou výjimku tvoří údolní nivy vodních toků. Jaké lesy zde nalezneme, záleží na poloze a expozici lesního celku. Jižně exponované svahy a horní partie údolí hostí vzácnější fragmenty dubohabrových lesů a s podrostem teplomilných bylin. Naproti tomu na severních svazích najdeme bučiny. Rozsáhlejší porosty s bukem lesním (*Fagus sylvatica*) se zachovaly především ve Lhotkách. Na většině území byla bohužel druhová skladba lesních porostů v minulosti pozměněna výsadbami smrkových monokultur. Původní porosty listnatých stromů se obvykle zachovaly jen na těžce přístupných místech. V údolních nivách kolem toků jsou fragmenty olšin s olší lepkavou (*Alnus glutinosa*) i olší šedou (*Alnus incana*) a vrbou křehkou (*Salix fragilis*).



Obr. 2: Vrba křehká

Flóra

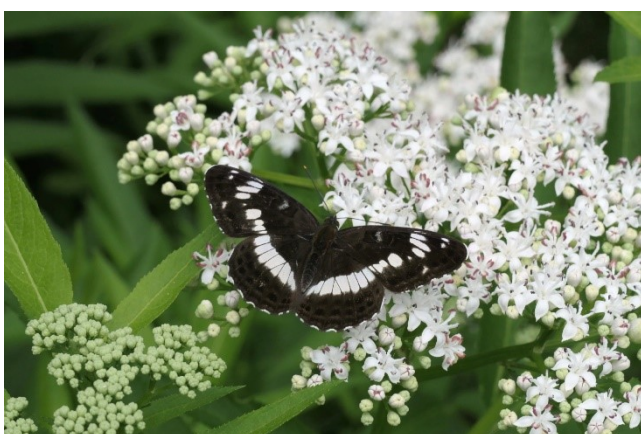
Ve světlých listnatých lesích se v okolí Hostěnic na vápencovém podkladu kvete v červnu chráněná **lilie zlatohlavá** (*Lilium martagon*). Hojně se zde vyskytuje **zimolez obecný** (*Lonicera xylosteum*). Tento keř je v červenci nápadný svými drobnými, lesklými a slabě jedovatými červenými bobulemi. Jeho listy se živí housenky motýla **bělopáska dvouřadého** (*Limnitis camilla*) chráněného u nás jako ohrožený druh. V okolí Hostěnic ho můžeme v červnu a červenci velmi často spatřit na prosluněných místech všude tam, kde poblíž roste jeho živná rostlina. V hostěnických lesích se vyskytují i naše plané orchideje. Několik druhů lze spatřit například podél lesní cesty od kaple sv. Anny k silnici do Ochozu. Od konce května zde kvete chráněná **okrotice bílá** (*Cephalanthera damasonium*), chráněný **vemeník dvoulistý** (*Platanthera bifolia*) a nezelený **hlísník hnízdák** (*Neottia nidus-avis*). V červenci pak **kruštík široolistý** (*Epipactis helleborine*) s nepřilíš nápadnými nazelenalými květy. Podél lesních cest lze začátkem podzimu vzácně najít i květy **hořce brvitého** (*Gentianopsis ciliata*).



Obr. 3: lilie zlatohlavá



Obr. 4: zimolez obecný



Obr. 5: bělopásek dvouřadý



Obr. 6: okrotice bílá



Obr. 7: vemeník dvoulistý



Obr. 8: hlístník hnízdák



Obr. 9: kruštík širolistý



Obr. 10: hořec brvitý

Na okraji Hostěnic mimo trasu NS kvete od května nejvzácnější hostěnická volně rostoucí květina – jedovatý **prýšec vrbolistý** (*Euphorbia salicifolia*). Je chráněný jako kriticky ohrožený druh, a kromě přírodní rezervace Údolí Říčky a jejího nejbližšího okolí je v ČR jeho výskyt známý již jen ze dvou dalších míst na jižní Moravě a jednoho na Litoměřicku.



Obr. 11: pryšec vrbolistý

V hostěnických lesích podél trasy NS již v březnu rozkvétá drobný keř **lýkovec jedovatý** (*Daphne mezereum*). Jeho růžové květy silně voní. Celá rostlina, hlavně pak červené bobule, je silně jedovatá. Kvstřebání jedovatých látek může dojít nechráněnou kůží. Na lesních světlínách, podél cest a nejčastěji pak na nových pasekách se často vyskytuje i jedna z nejjedovatějších evropských rostlin – **rulík zlomocný** (*Atropa bella-donna*). Jeho velké lesklé černofialové bobule přitom vypadají velmi lákavě. Začátkem podzimu rozkvétá na loukách a volných prostranstvích další z prudce jedovatých rostlin – **ocún jesenní** (*Colchicum autumnale*).



Obr. 8: lýkovec jedovatý



Obr. 9: rulík zlomocný



Obr. 10: ocún jesenní

Autoři textu: R. Kloza, A. Moravec

Autor fotografií: A. Moravec