

Po stopách hostěnických skaláků a vápeníků

Historie a archeologická interpretace lámání kamene a pálení vápna v Hostěnicích a okolí

O vápně

Díky vápnu bylo možné budovat požárům odolné domy a veřejné budovy, stavět pevné hradební zdi, nebo zakládat pilíře mostů a přístavy odolávající vodním živlům. Vápenné omítky umožnily umělecky ztvárnit podobu náročnější architektury a plasticky dotvářet dekorace fasád. Vysoce kvalitní vápenné kaše byly používány jako podklad a pojivo pigmentů nástěnných maleb. Mnohaleté opakování nátěrů vesnických stavení vápenným líčkem nebo fasád městských domů vytvářelo jedinečný vzhled venkovské zástavby i měst. Zároveň splňovalo základní očistnou a dezinfekční funkci. S trochou nadsázky lze říci, že vápenné technologie pomohly i při šíření křesťanství v našich zemích, vždyť první kamenné stavby spojované vápennou maltou na našem území byly právě kostely a kaple v Uherském Hradišti a Mikulčicích; nejbližší Hostěnicím bylo této staré vápenné technologie využito poprvé u předrománské stavby na hradisku Staré Zámky u Líšně v údolí Říčky (9.-10. stol.).

Převzato z www.calcarius.cz

Ze starých kronik

První vápenky se v okolí Hostěnic začaly budovat v pásu od Hostěnického propadání až po kapli sv. Anny (Držice) v původně nezalesněné oblasti u hranice lesa. Pro vypálení 110–120 kg vápna bylo třeba přibližně 3,5 m dřeva. Toto množství dokázal vyrobit za týden jeden skalák (vápeník) tak, že nalámal asi 3 t vápence, který ručně odvozil k peci a našťípál jej na pláty přibližně 2–3 cm silné. Skalařskou výbavu tvořil sochor, ocelová palice 10 kg těžká, špičák, široká motyka a klíny.

Takto nalámaný a zpracovaný vápenec byl pak složen do kruhu, uvnitř kterého byl volný prostor o průměru asi 50 cm. Svrchní část útvaru tvořil tzv. klobouk, zhotovený z jílovité mazaniny o tloušťce asi 3 cm. V klobouku bylo vytvořeno přibližně 10 otvorů o průměru 8 cm pro zachování tahu. Po 12–14 hodinách bylo vápno vypáleno. Pro vápno přijížděli formani z okolních obcí, kteří za toto množství platili 10 až 12 zlatých a do okolních obcí (Pozořic, Tvarožné, Velatic, Jiříkovic atd.) je nosily v nůších na zádech hostěnické ženy. Nůše s vápnem vážila až 40 nebo 50 kg.

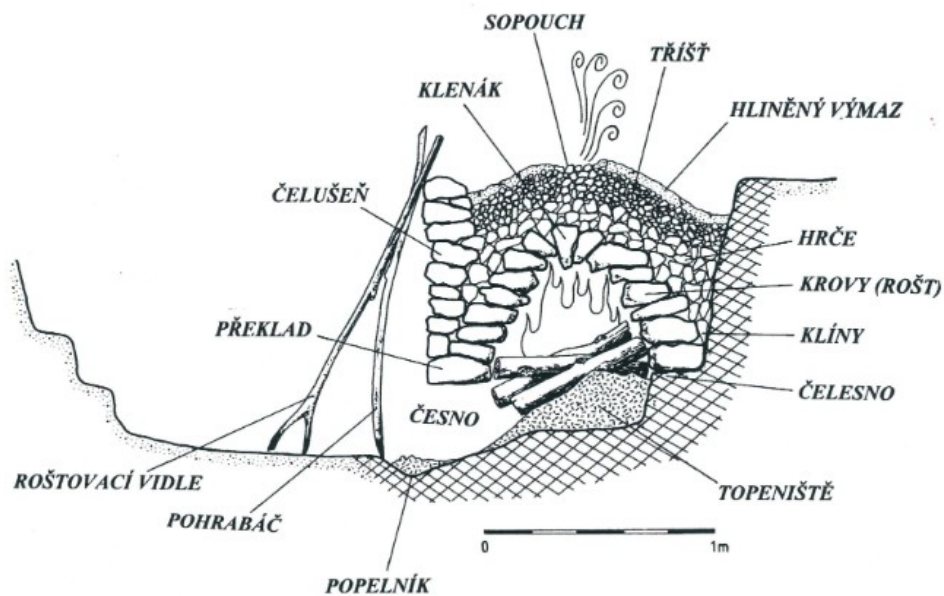
Kromě využití pro pálení vápna se nalámaný kámen prodával i do cukrovarů a z odpadního kamene, který se nehodil na pálení vápna roztloukaly ženy a svobodná děvčata štěrk.

(převzato od Pavla Boudného, „Paměti našich otců, dědů a pra-pradědů“)

Archeologická interpretace a nákres kanálové pece (podle P. Kosa)

Kanálová vápenická pec pracuje na principu žhání vápence (CaCO_3) dlouhým plamenem (750 – 1 000 °C), který pozvolna prostupuje samonosnou kamennou klenbou, zbudovanou rovněž z

vápence. Vysoká teplota způsobuje únik CO₂ za vzniku CaO (aktivního vápna). Kámen je do výrobního prostoru pece naskládán před výpalem ručně tak, aby mezi ním vznikly mezery (odtahy) pro snadnější průstup plamenů. Rošt je živen dřívím, přikládáním do pece prostřednictvím tahového kanálu, kde je palivo nejprve vysušeno a pak zasunuto do spalovacího prostoru. Vrchol surovinové vsádky, vystupující homolovitě ven z peciště, mohl být ještě dodatečně obmazán kolem sopouchu izolační vrstvou mazaniny, tzv. kloboukem.



Obr. 1: Nákres kanálové pece (autor P. Kos)

Hostěnický mramor

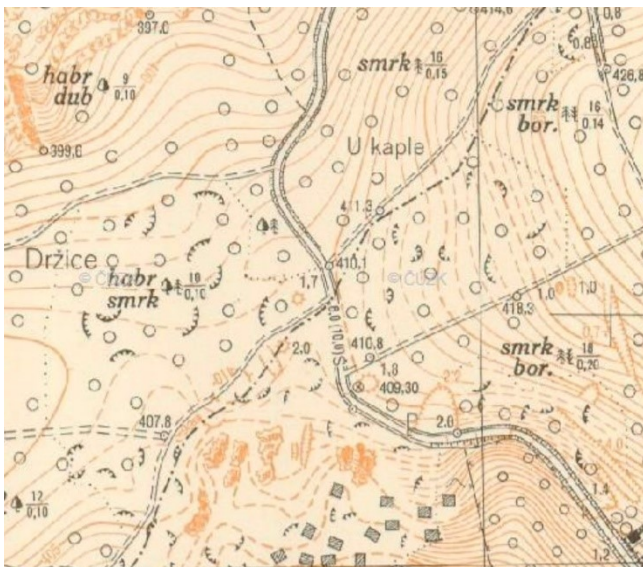
Jako Hostěnický mramor je označován kvalitní dekorační vápenec světle až tmavě šedé barvy devonského stáří (cca 411–359 mil. let), konkrétně jde o vápenec označované jako vilémovické. Může být celistvý nebo brekciový (úlomkovitý), se žilkami různých barev, někdy může být i amfiporový (druh fosilních láčkovců). Těžil se nejen v okolí Hostěnic, ale i ve Křtinách nebo v okolí Líšně. Byl použit jako dekorativní prvek při stavbě většiny brněnských kostelů a klášterů, ale např. i při stavbě Národního památníku na Vítkově v Praze (obr. 2).



Obr. 2: Hrobky z Hostěnického mramoru v boční chodbě Ústřední síně Národního památníku na Vítkově. Převzato z www.dekoracni-kameny.cz

Stopy v krajině

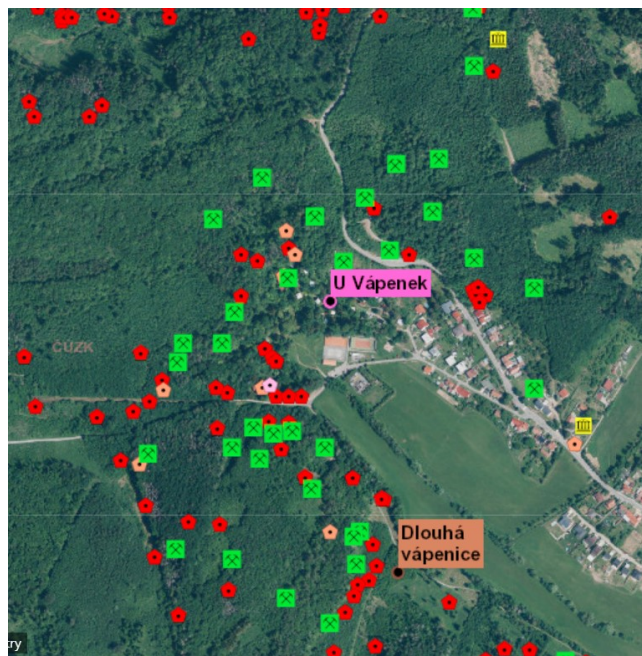
Pálení vápna související postupně i s lámáním kamene probíhalo v okolí Hostěnic od vrcholného středověku až období 1. republiky (nejintenzívněji v 18. a 19. století), kdy stála v oblasti dnešní točny autobusu vápenice podnikatele Bernátka (odtud místní název Bernatka). Stopy po historickém lámání kamene jsou nejvíce patrné v chatové oblasti, která je v podstatě bývalým panským lomem a další pokračují severozápadně (lokality Držice) a severovýchodně směrem ke kapli sv. Anny (lokality U kaple). Zářezy a jámy jsou zakresleny i v historické vojenské mapě z r. 1959 jako zahnuté hřebenovité útvary (obr. 2). Reliéf krajiny v těchto dvou lokalitách je výrazně antropogenní (formován člověkem) a je tvořen lomy, výkopy a návozy hlušiny po těžbě vápence. Největší odval hlušiny je lokalizován v místě dnešní točny autobusu v místě původní existence Bernátkovy vápenice. V místech dnešní chatové



osady Držice/U Vápenek byla archeologicky lokalizována rozměrná vrcholně středověká vápenická pec (13.-14. stol.), která zůstala dodnes zachována jako solitér mezi novověkými lomy.

Obr. 3: Historická mapa z r. 1959

V rámci projektu Calcarius, který vytvořil Ústav teoretické a aplikované mechaniky AV ČR je k dispozici pro území ČR mapa historických souvislostí využívání vápna (výřez viz obr. 4).



- Vápenkové lomy
 -  ověřené
 -  neověřené
- Technologie
 -  vápenná pec
 -  pec
 -  vápenná misa
 -  korb
 -  mlíř
 -  další
- Využití - stavby
 - 
- Využití - ostatní
 - 
- Řemesla
 - 

Obr. 4 Historické souvislosti vápenictví v okolí Hostěnic, převzato z www.calcarius.cz

Autoři textu: R. Kloza, P. Kos

Autor fotografií: Barbora Dudíková Schulmannová